

# ДЕЛОВОЕ ПЛАТЬЕ



# ДЛЯ ТЕПЛА-СТЕЖКА

Удобен в холодную пору, практичен стеганый жакет или жилет. Слой ватина закрывается набивной или однотонной тканью, ставится на подкладку, намеченные на ткани детали сначала простегиваются, а потом выкраиваются. Кромки швов, края полочек и рукавов обрабатываются кантом.

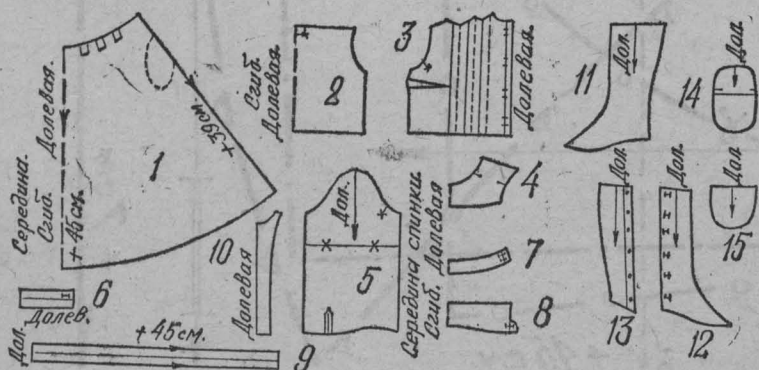
Выкройка стеганого жакета 48-го размера, III роста дается в уменьшенном виде на этой стороне приложения, без припусков на швы. По ней же можно выкроить и жилет.

На жакет потребуются ткани: 1,2 м при ширине 140 см или 1,8 м при ширине 90 см.



Платье, размер 48, рост III

- 1 Полотно юбки 2дет.
- 2 Спинка 1дет.
- 3 Перед 2дет.
- 4 Кокетка 1дет.
- 5 Рукав 2дет.
- 6 Манжета 2дет.
- 7 Стойка 2дет.
- 8 Воротничок 2дет.
- 9 Стойка-борт 1дет.
- 10 Подборот 2дет.
- Линии соединения деталей
- 11 Тамаша и сумка 2дет.
- 12 Наружная деталь 2дет.
- 13 Внутренняя передн. 2дет.
- 14 Сумка 1дет.
- 15 Карман 1дет.



Рисунки С. ТАБУНОВОЙ. Конструктор Н. МАЛЬКОВА.

# НОВОГОДНИЕ РАДОСТИ

В новогоднюю ночь по традиции мы преподносим друг другу подарки. Особенно приятно получить вещь, сделанную специально для тебя: плетеный пояс, диванную подушку, вязаный галстук, грелку на чайник.

Если вы решите и сами соорудить нечто подобное в подарок своим близким, посмотрите наши советы: вещи, которые мы предлагаем вам сделать, не требуют особого мастерства, материалы самые доступные, и времени понадобится немного.

### ГРЕЛКА НА ЧАЙНИК

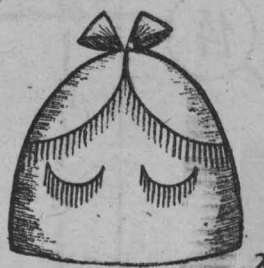
Грелку «Сова» (рис. 1) можно сделать из разноцветных кусочков драпа, сукна, фетра, фланели. Если такого материала нет, можно использовать любую не очень тонкую, креп-



ко окрашенную ткань. Сначала пришивают «оперение», начиная с нижнего ряда. Затем, сложив материал вдвое, выкраивают перья вокруг глаз и пристрачивают эту деталь по контуру. Перышки бровей пристрачивать не надо. Сверху пришивают овальные темные круги и на них — две маленькие желтые пуговички — глаза. В маленьких светлых кружочках ткани делают косые разрезы и пришивают их поверх пуговичек так, чтобы пуговички наполовину выглядывали из разрезов. Это полупушечные веки совы.

Из кусочков фетра или другой плотной, состроченной вдвое материи делают уши и клюв. Обратная сторона грелки может быть однотонной, но можно и на другой стороне изобразить такую же сову из лоскутков другого цвета.

Для грелки «Спящая красавица» (рис. 2), потребуется светлая фланель, лучше всего розовая, короткая желтая бахрома и яркая атласная лента для банта. Изготовление такой грелки вполне понятно из рисунка.



Грелка «Елка» (рис. 3) вырезается из трех зубчатых секторов; их развертка показана на нижнем рисунке. Для этого годится любая толстая зеленая ткань. К «веткам» елки можно пришить маленькие елочные игрушки, разноцветные бусинки, цепочки, блестящие пуговицы — что найдется в доме. Как собирается елка, ясно из рисунка.



Разумеется, под все эти грелки нужно шить ватную подкладку на марле или хлопчатобумажной ткани и простегать ее.

Набор для рукоделия в виде забавной куклы — рис. 4, 5, 6. На первом рисунке катушечный человечек показан в полусобранном виде. Сшейте подушечку-иглоулицу из обтянутого яркой тканью кусочка поролона (ваты). К углам ее



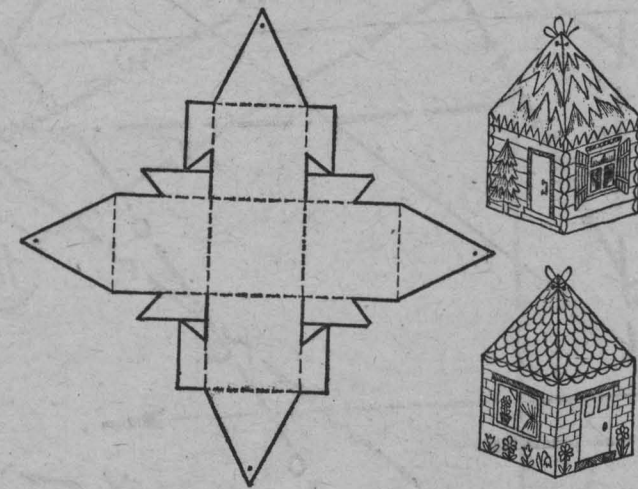
прикрепите четыре резинки, на которые наденьте катушки с нитками по две — для рук и по три — для ног (резинки должны быть лишь слегка натянуты). На концах резинки привяжите палочки или спички. Чтобы снять или заменить катушку, достаточно оттянуть резинку и продеть спичку в отверстие катушки. Если резинка толстая, то лучше не привязывать палочки, а пришить ее, подогнув конец резинки.

Головка делается из плотного комочка ваты, обтянутого тканью. Стянутые края ткани протаскиваются сквозь вырезанные из картона поля шляпы и прячутся под тулью, сделанную из пластмассовой пробки от флакона. Пробку прокиньте раскаленным на огне шилом или толстой иглой. Свизв отверстие проденьте шнурок и сделайте петельку или прикрепите колечко. Если тулья шляпы делается в виде наперстка, пришейте кусочек поролона к головке, чтобы наперсток плотно надевался на него.

Глаза, нос и рот можно вышить, а можно нарисовать фломастерами или красками. Можно головку украсить бусинками. К туловищу прикрепите пуговицы, пояс (из ремешка для часов) или сделайте пышное платье.

Кукла может висеть на гвозде или сидеть рядом с коробкой для рукоделия. Чтобы пользоваться катушками, не обязательно снимать их с резинки.

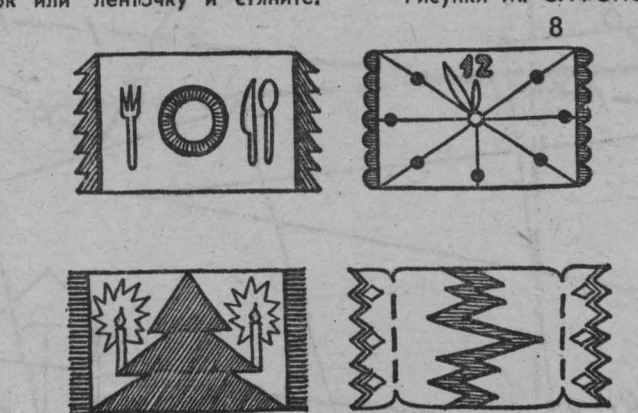
Коробка для гостинцев — конфет, печенья, игрушек показана на рис. 7. На развертке домика размеры не указаны, определите их сами. Для небольшого домика можно использовать ватман, для домика побольше — картон. Можно вырезать и отдельно 5 картон-



### ДЛЯ НОВОГОДНЕГО СТОЛА

Можно сделать специальные салфетки под приборы. Прямоугольнички цветной бумаги по краям вырезают зубчиками или бахромой, наклеивают детали аппликации, как на рис. 8. Последняя салфетка — хлопчатка делается так: салфетка разрезается по zig-zagобразной линии, половинки немного раздвигаются, и под них приклеивается бумага другого цвета.

Сделать такие салфетки вполне по силам детям.



цевых будет теперь не по 3, а по 2 изнаночные петли. Так вяжут 4 ряда и еще раз убавляют петли, после чего на спицах остается 36 петель, связанных резинкой 1x1. Каждую лицевую петлю провязывают вместе с изнаночной лицевой петлей, теперь число петель сократится вдвое. Их снимают со спицы, нить оттягивают и вдевают в иглу, прошивают открытые петли, стягивают их и этой же нитью сшивают шапочку.

Делают две кисточки — из светло-серой и темно-коричневой пряжи. Для этого нарезают пряжу кусочками длиной 18 см, складывают вдвое и прикрепляют к шнурку, скрученному из светло-серой и темно-коричневой пряжи. Светло-серую и темно-коричневую пряжу нарезают кусочками 65—70 см длиной, в 4—5 сложений (это зависит от толщины пряжи), обе толстые нитки связывают вместе и скручивают в одну сторону (другой конец нити надо закрепить). После этого концы шнурка складывают вместе, и он закручивается сам. Концы шнурка связывают и вдевают кисточки: на один конец — светло-серую, на другой — темно-коричневую. Кисточки перевязывают. Середину шнурка завязывают бантиком и прикрепляют к вершине шапочки.

Варежки. Начинают вязать с резинки 1x1 пряжей светло-серого цвета. Набирают на спицу 32 петли и вяжут прямое полотно. Связав так 15 рядов, переходят на темно-коричневую пряжу. Чулочной вязкой вяжут 5 рядов, после чего выполняют орнамент светло-серой пряжей на темном фоне (как на шапочке). Только если на шапочке размещаются четыре звездочки, на варежках больше двух не поместится — одна на тыльной стороне, другая — на ладошке (можно вязать ладошку, и гладкой).

Вывязывая орнамент, определяют место для пальца. Для этого, выполнив 9 рядов после резинки, первые 8 петель оставляют незакрытыми, надевают на булавку, а в следующем ряду над ними набирают 8 новых петель, которые также, не провязывая, надевают на булавку. Потом, когда варежка будет связана, эти 16 петель переносят на спицу и вяжут палец: сначала 10 рядов лицевыми петлями темно-коричневой пряжей, потом петли убавляют, провязывая по две вместе с интервалом в одну петлю. Петли убавляют в каждом нечетном ряду. Когда на спице остается четыре петли, нить обрезают и на нее надевают эти петли.

Закончив вязать на варежке орнамент, вяжут 4 ряда без рисунка — лицевой вязкой темно-коричневой пряжей. Рисунок 2 ряда изнаночной вязкой (светло-серой пряжей).

Концы варежек выполняют темно-серой пряжей тем же переплетением, что и верх шапочки. Связав 8 рядов, петли убавляют так же, как и на шапочке, до тех пор, пока не останется 8 петель — их собирают на спицу.

Варежку сшивают по одной стороне, сшивают палец. Прикрепляют варежки к шнурку длиной 75 см, скрученному из нити двух цветов (как на шапочке). Концы шнура завязывают узелками так, чтобы образовались небольшие кисточки. С помощью крючка продевают их в промежутки между петлями края варежек.

Шарф. Можно сделать шарф очень длинным, как в нашем комплекте, — вместе с кистями его длина 2,5 м, ширина 17 см. Но, разумеется, его можно связать и короче.

Узор вязки: резинка 1x1 с накидом. 1-й ряд: 1 лицевая, 1 изнаночная и т. д. 2-й ряд: 1 лицевая, 1 изнаночную снять с накидом и т. д. 3-й ряд: 1 лицевую с накидом провязать лицевой, 1 изнаночную снять с накидом и т. д. Узор повторяется со 2-го ряда.

Набирают 22 петли и вяжут полосами: 20 см — темно-коричневой пряжей; 20 см — темно-коричневую пряжу соединяют с темно-серой, 20 см — темно-серую пряжу смешивают со светло-серой, 60 см — светло-серой пряжей, 60 см — светло-серую соединяют с темно-коричневой, 20 см — темно-коричневой пряжей, 20 см — темно-серой.

Когда шарф будет готов, его украшают кисточками (их длина 20 см) разных цветов, прикрепляют кисточки в таком порядке: темно-коричневая, светло-серая, темно-серая и т. д.

М. ОДИНЦОВА, художник Всесоюзного Дома моделей трикотажных изделий.

# ЗИМНИЙ КОМПЛЕКТ

В комплект входят шапочка, шарф и варежки, связанные из деревенской пряжи трех цветов — светло-серой, темно-серой и темно-коричневой. На комплект потребуются 450 г пряжи. Спицы № 3,5.

Вязка: чулочная, с орнаментом, резинка 1x3 с вытянутыми петлями (верх шапочки и концы варежек), резинка 1x1 с вытянутыми петлями (шарф).

Шапочка (размер 56-й). Вязать начинают пряжей светло-серого цвета. Набирают 73 петли (цифра эта может меняться в зависимости от размера шапочки, плотности вязания и толщины нити). Лицевые петли вяжут 30 рядов — бортик шапочки, который потом закручивается в валик. Вяжут 2 ряда темно-коричневой пряжей, после чего начинают выполнять орнамент (см. рисунок) светлыми нитками по темному фону. Закончив

